

## **Medidas de ingreso y salida Párvulos para evitar la propagación del coronavirus**

En el marco de la crisis sanitaria producto de COVID-19, la Escuela Especial de Lenguaje Dialecta ha definido un protocolo de prevención de ingreso y salida de párvulos al establecimiento educacional.

### **OBJETIVO**

Minimizar y controlar los riesgos asociados para la propagación del Covid-19 “Coronavirus” al ingreso y salida de dependencias de la Escuela Especial de Lenguaje Dialecta, entregando las recomendaciones y medidas de control apropiadas para este.

### **ALCANCE**

El presente Instructivo aplica a todas las dependencias de la Escuela Especial de Lenguaje Dialecta, ubicada en Los Claveles n° 826, Población B. O’Higgins, Puerto Montt y a todos los párvulos que deban hacer ingreso y/o salida de las instalaciones de esta.

### **DESARROLLO**

Todo ingreso al establecimiento educacional será considerado como riesgo de contagio y los párvulos deberán someterse a control de temperatura, además de usar mascarilla y realizar la desinfección de manos, calzado y ropa en general.

Toda salida del establecimiento será considerada como ambiente controlado de contagio.

Los padres de los párvulos serán los responsables de tomar cada día la temperatura antes de salir de su respectivo hogar, si la temperatura es igual o superior a 37,8 °C, no se deberá enviar al párvulo al establecimiento educacional.

### **INGRESO**

#### **Acceso y Control sanitario**

A la llegada del párvulo al establecimiento educacional deberá venir provisto de mascarilla de protección se dirigirá al área de ingreso y control sanitario establecida e identificada por la escuela según plano adjunto, ver Anexo 1.

#### **Desinfección de Calzado**

El párvulo, una vez en el área de ingreso y control sanitario procederá a limpiar su calzado por medio de roce con tapete removiendo cualquier suciedad sólida proveniente del exterior, posteriormente continuará con la desinfección del calzado, por medio de pediluvio, el cual está provisto de una solución desinfectante a base de amonio cuaternario de quinta generación, cada párvulo deberá posicionarse de pie sobre la superficie absorbente por un lapso de tres segundos, seguido de esto continuará su trayecto y se posicionará de pie sobre alfombra, o mopa para el secado del calzado, concluido todo el proceso de limpieza, sanitizado y secado de calzado, se procederá a toma de temperatura.

#### **Desinfección inicial de manos de párvulos**

Durante el proceso de sanitización del calzado, a cada párvulo se le aplicará en la palma de las manos solución en base a alcohol gel para la desinfección de manos en su primera etapa, esta será realizada bajo la supervisión de las asistentes de aula.

#### **Control de Temperatura párvulos**

Concluido el proceso de limpieza, desinfección y secado de calzado, se controlará la

temperatura de todos los párvulos con un termómetro digital antes del ingreso al establecimiento educacional, la que quedará registrada en planilla control de ingreso (Anexo 2).

Los responsables de realizar la toma de temperatura a los párvulos serán dos Asistentes de aula, debidamente capacitadas y según calendario de turnos semanal fijado por la escuela y publicado en diario mural.

Cualquier párvulo que presente síntomas, tales como: tos seca, dificultad para respirar, o fiebre de 37,8°C, o más, deberá ser apartado de los demás párvulos y se llevará a la zona de aislamiento dispuesta por la escuela Especial de Lenguaje Dialecta, ver plano (Anexo 3).

Tomará conocimiento inmediato la directora que de forma simultánea dará aviso al centro asistencial correspondiente al sector y al apoderado para realizar el retiro del párvulo quien deberá ser trasladado a un servicio de asistencial, quedando registrado en acta y en libro de retiro de estudiantes.

### **Cambio de Calzado párvulo**

Una vez controlada la Temperatura y desinfectadas las manos de cada párvulo, se procederá a retirar el calzado ya sanitizado y posicionarlo en los casilleros dispuestos para tal efecto y realizar el cambio de calzado que utilizará durante su permanencia dentro del establecimiento educacional.

### **Lavado y desinfección de manos previo ingreso a sala de clases**

Concluido el proceso de cambio de calzado se dirigirá al párvulo a la zona de servicios higiénicos, el cual funcionará al 50 % de su capacidad, procurando una distancia segura entre un párvulo y otro (1 metro), aquí cada párvulo con supervisión de una educadora, o asistente de turno procederá al lavado prolijo de manos con abundante jabón y agua, según muestra la imagen (Anexo 4), posteriormente se realizará secado con toalla de papel absorbente, la que será desechada en los contenedores dispuestos para ello. Las asistentes de aula serán quienes acompañen el trayecto de desarrollo de la rutina de ingreso, llevarán a los párvulos a sus salas donde estará la docente quien ubicará a cada párvulo en una mesa asignada de forma individual.

### **Desinfección de Ropa y Mochila de Párvulos**

En forma paralela mientras se está en proceso de lavado de manos las asistentes de aula retirarán chaqueta y mochila del párvulo, la cual será desinfectada rociando sobre estas mediante aspersor solución desinfectante a base de alcohol al 70 % según dictamen 54/2020 de la SIE, la chaqueta y mochila será dispuesta en los percheros habituales en el pasillo del establecimiento educacional.

## **SALIDA**

### **Control de Temperatura**

Al término de la jornada, se controlará la temperatura de todos los párvulos con un termómetro digital en sus respectivas salas de clases antes de la salida del establecimiento educacional, la que quedará registrada en planilla control de salida (Anexo 2).

Las responsables de realizar la toma de temperatura a los párvulos serán la educadora y/o asistente de aula respectivamente.

### **Retiro de Cotona y Cambio de Calzado**

Una vez controlada la Temperatura, se procederá al retiro del delantal del párvulo, el cual

quedará en el establecimiento educacional con el propósito de sanitizar y prevenir posible contaminación fuera de este. Además, se procederá al cambio de calzado, quedando este de uso interno y cotidiano en el establecimiento educacional para su sanitización con el propósito de prevenir posible contaminación fuera de él.

### **Lavado y desinfección de manos previo a la salida del establecimiento**

Concluido el proceso de toma de temperatura y cambio de calzado se dirigirá al párvulo a la zona de servicios higiénicos, el cual funcionará al 50 % de su capacidad, procurando una distancia segura entre un párvulo y otro (1 metro), aquí cada párvulo con supervisión de una educadora, o asistente de turno procederá al lavado prolijo de manos con abundante jabón y agua, según muestra la imagen (Anexo 4), posteriormente secado con toalla de papel absorbente, la que será desechada en los contenedores dispuestos para ello .

### **Salida del establecimiento**

Una vez concluido las actividades previas a la salida del establecimiento, el párvulo estará en condiciones de ser conducido a la salida del establecimiento educacional y ser entregado a su apoderado o encargado del transporte escolar para el retorno a su hogar.

### **Transporte**

Se establecerán horarios diferidos de ingreso y salida del establecimiento para efectos de transporte escolar, evitando la aglomeración de los párvulos.

Se recomendará a los padres y apoderados que soliciten y exijan a los prestadores del servicio de transporte todas las medidas de seguridad necesarias para evitar contagios.

Todo transporte escolar deberá cumplir con las siguientes consideraciones generales:

- Establecer rutina de limpieza y desinfección del furgón escolar, siendo necesario que se realice limpieza, previo al inicio de ruta y término de esta, tanto al ir a dejar párvulos en el horario de ingreso y de salida y entre cambios de jornada mañana y tarde.
- Distribuir al interior del furgón escolar los párvulos para que mantengan el distanciamiento social indicado por MINSAL.
- Cuando se haga uso de insumos químicos de limpieza (alcohol 70% o hipoclorito al 0.5%) se debe realizar la ventilación del espacio, utilizando EPP como mascarillas, antiparras, guantes etc., privilegiando el uso de utensilios desechables.
- Se debe priorizar la limpieza y desinfección de todas aquellas superficies que son manipuladas por los usuarios con alta frecuencia (manillas, pasamanos, superficies de apoyo, entre otras).
- Es de suma importancia que el conductor y auxiliar usen mascarilla, durante los traslados y verifiquen el uso por parte de los párvulos.
- Lavado de manos antes y después de cada traslado por parte de conductor y auxiliar, o uso de alcohol gel en su defecto.
- Los conductores deberán llevar un registro diario de los párvulos que trasladen a bordo del furgón escolar.

## **RESPONSABILIDADES**

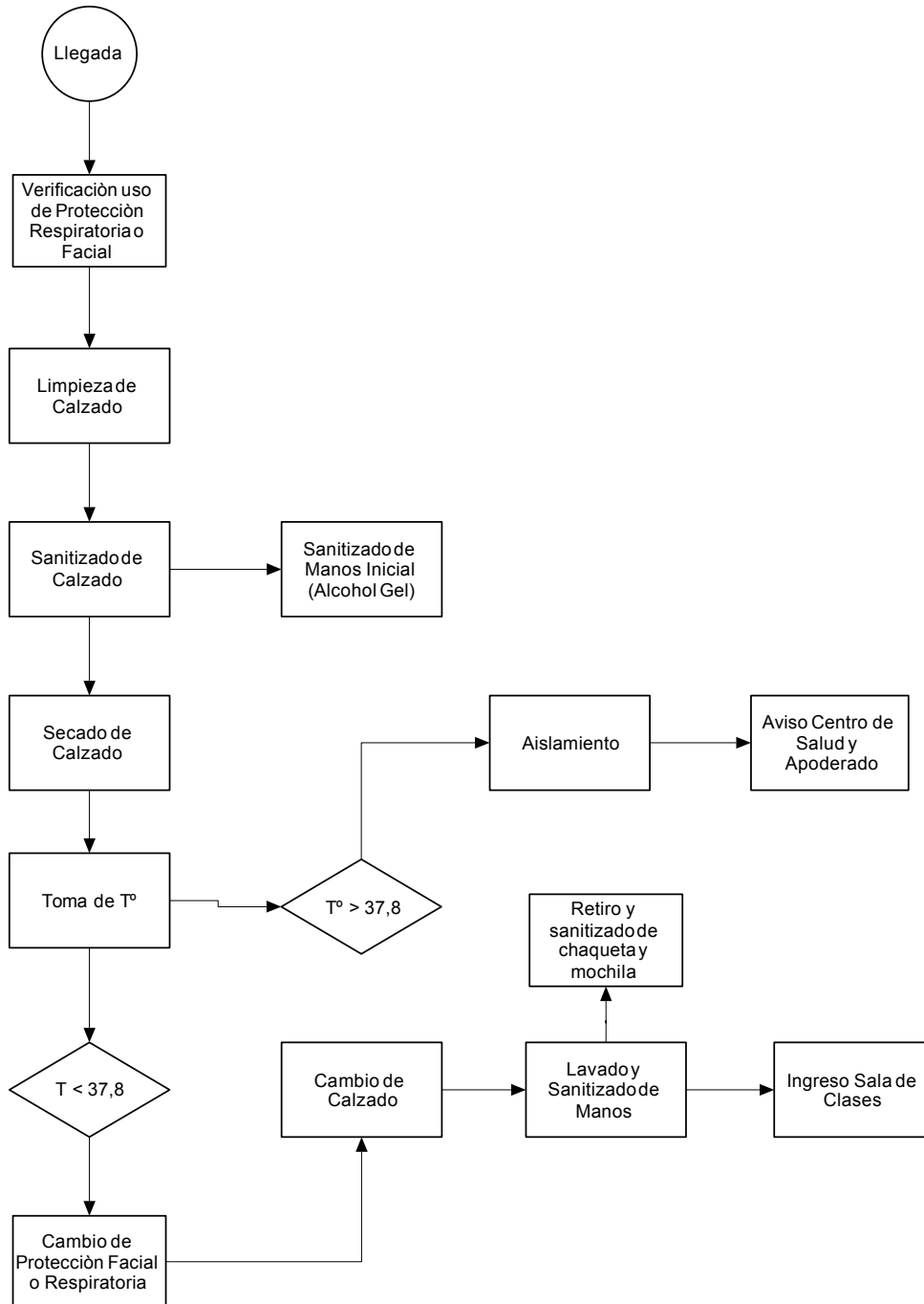
Serán responsables del cumplimiento de este protocolo

- Sostenedora
- Directora
- Comité PISE
- Educadoras
- Asistentes de Educación

## **ANEXOS**

- Plano Ingreso y zona de control sanitario
- Registro Tº ingreso salida párvulos
- Plano zona de aislamiento preventivo
- Técnica lavado de manos
- Planos insumos

## FLUJO ACTIVIDADES





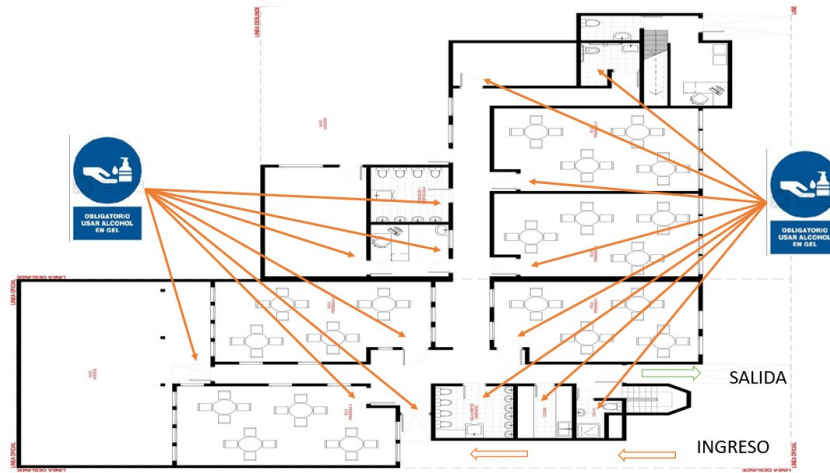
Anexo 3.- Zona de aislamiento Preventivo



Anexo 4.- Técnica Lavado de manos

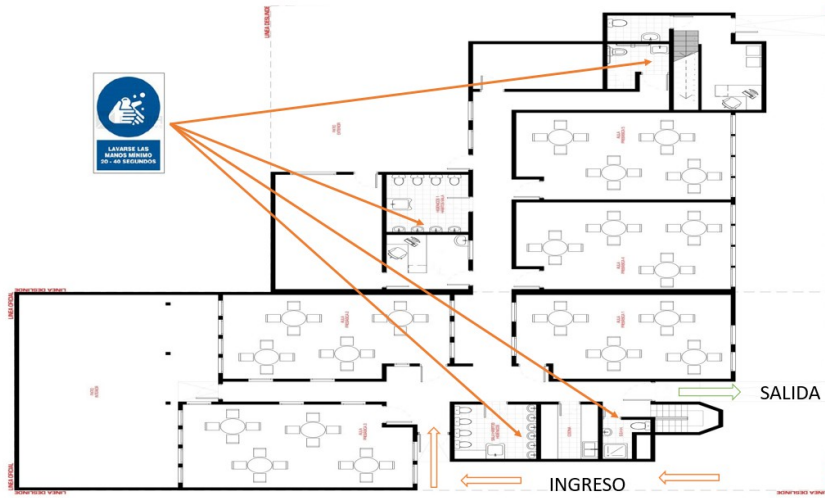


Anexo 5.- Planos disposición insumos  
Disposición de Alcohol Gel

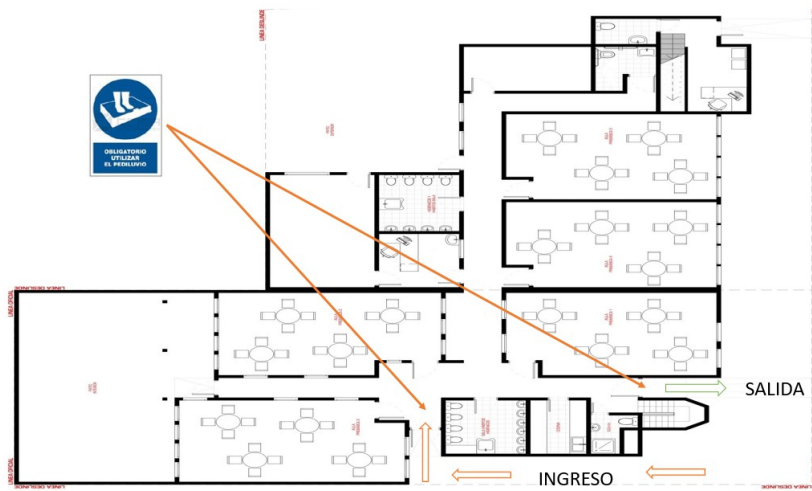




### Área Lavado de Manos



### Zona Pediluvio



### Zona Control de Temperatura

